



Bosam

Socialt hållbara investeringar

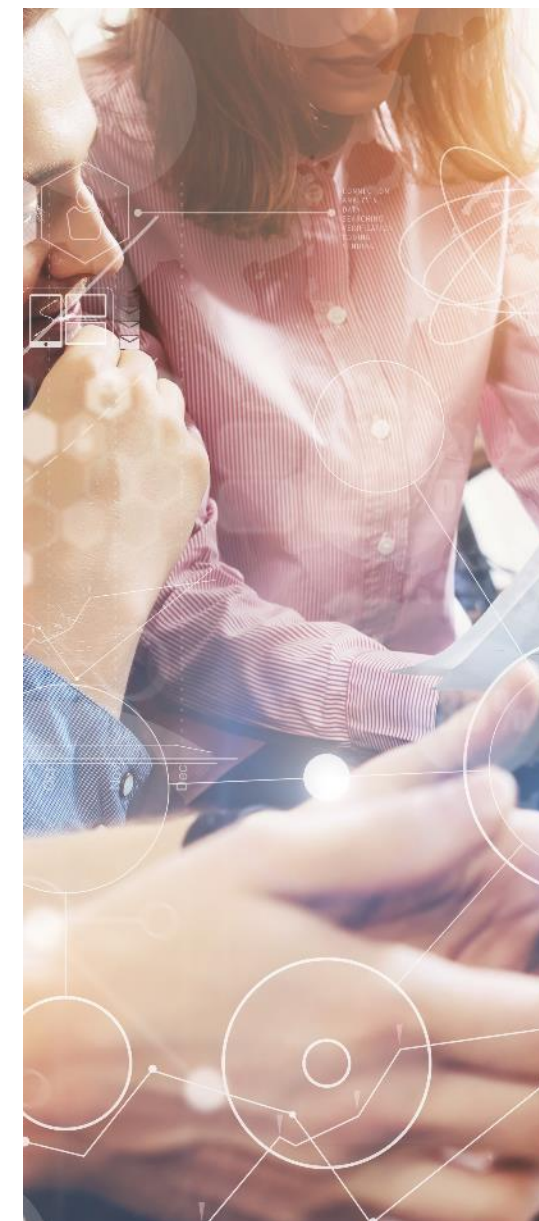


Om undersökningen

Syfte	Kartlägga pensionsspararnas preferenser för socialt hållbara investeringar
Metod	Webbintervjuer i webbpanel
Målgrupp	Allmänheten 25+
Antal intervjuer	1002 intervjuer
Vägning	Resultatet är vägt med avseende på ålder och region
Fältperiod	Enkäterna besvarades under perioden 11–23 maj 2023
Uppdragsgivare	Bosam via Kreab
Ansvarig konsult	Per Hörnsten, Demoskop

Sammanfattning

- **Svagt förtroende för tjänstepensionsbolagens förmåga att leverera**
 - Det är en större andel (32%) som har ett mycket eller ganska litet förtroende för de svenska pensionsbolagens förmåga att placera och förvalta tjänstepensionskapitalet så att de når avkastningsmålen än andelen som har ett mycket eller ganska stort förtroende (22%).
- **Tydligt minskat förtroende jämfört med för ett år sedan**
 - I princip ingen (under 1%) uppger att förtroendet ökat medan 55% uppger att förtroendet minskat något eller mycket.
- **Om socialt hållbara investeringar och andra traditionella investeringar har samma avkastning vill en tydlig majoritet prioritera socialt hållbara investeringar**
 - 71% vill med de förutsättningarna att pensionsbolagen prioriterar socialt hållbara investeringar. Enbart 15% vill då prioritera andra investeringar.
- **En prioritering av socialt hållbara investeringar är önskvärt hos många, även om avkastningen skulle vara lägre än för en traditionell investering**
 - Under förutsättning att pensionspengarna förvaltas så att de når avkastningsmålen för den framtida pension så ser 49% hellre att pensionsbolagen prioriterar socialt hållbara investeringar som skapar samhällsnytta men som kan innebära en marginellt lägre avkastning. 32% vill att pensionsbolagen prioriterar andra traditionella investeringar som då kan innebära en marginellt högre avkastning. .





Inledande informationstext till respondenterna

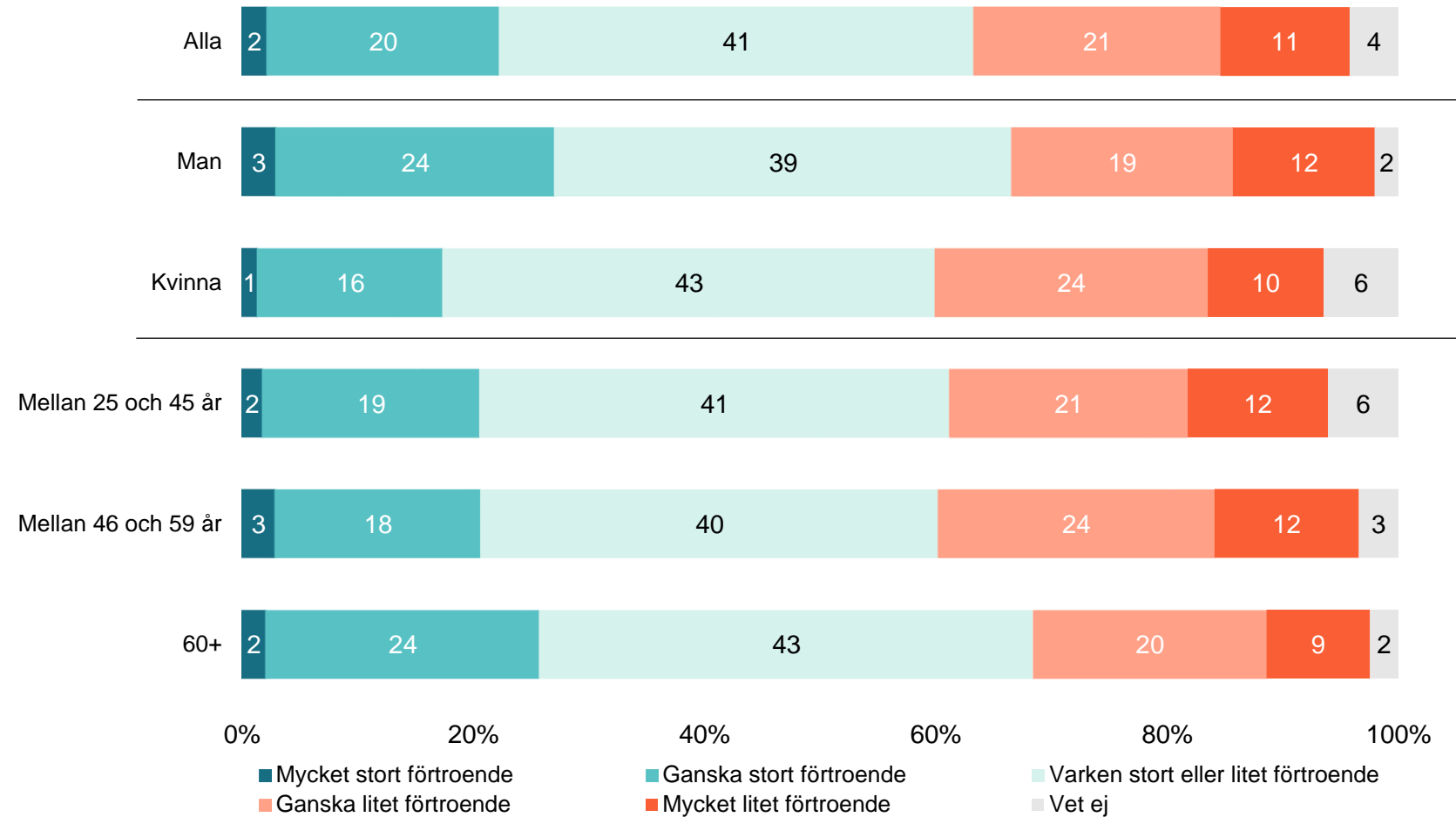
Pensionsbolag och institut som förvaltar din och andras pension placerar pensionskapitalet i olika typer av tillgångar och investeringar för att pengarna ska växa. Det kan vara värdepapper som aktier och obligationer, men också andra tillgångar som råvaror, fastigheter och infrastruktur. Investeringar sker både i Sverige och i andra länder.

Samtliga pensionsbolag och institut som förvaltar pensionskapital har satt upp så kallade avkastningsmål, dvs mål som anger hur mycket det förvaltade pensionskapitalet ska växa varje år. Avkastningsmålen ligger till grund för den prognostiserade pension du kommer att få.

Svagt förtroende för tjänstepensionsbolagens förmåga att leverera

Fråga: Hur stort förtroende har du i allmänhet för att de svenska pensionsbolagens förmåga att placera och förvalta tjänstepensionskapitalet så att de når avkastningsmålen?

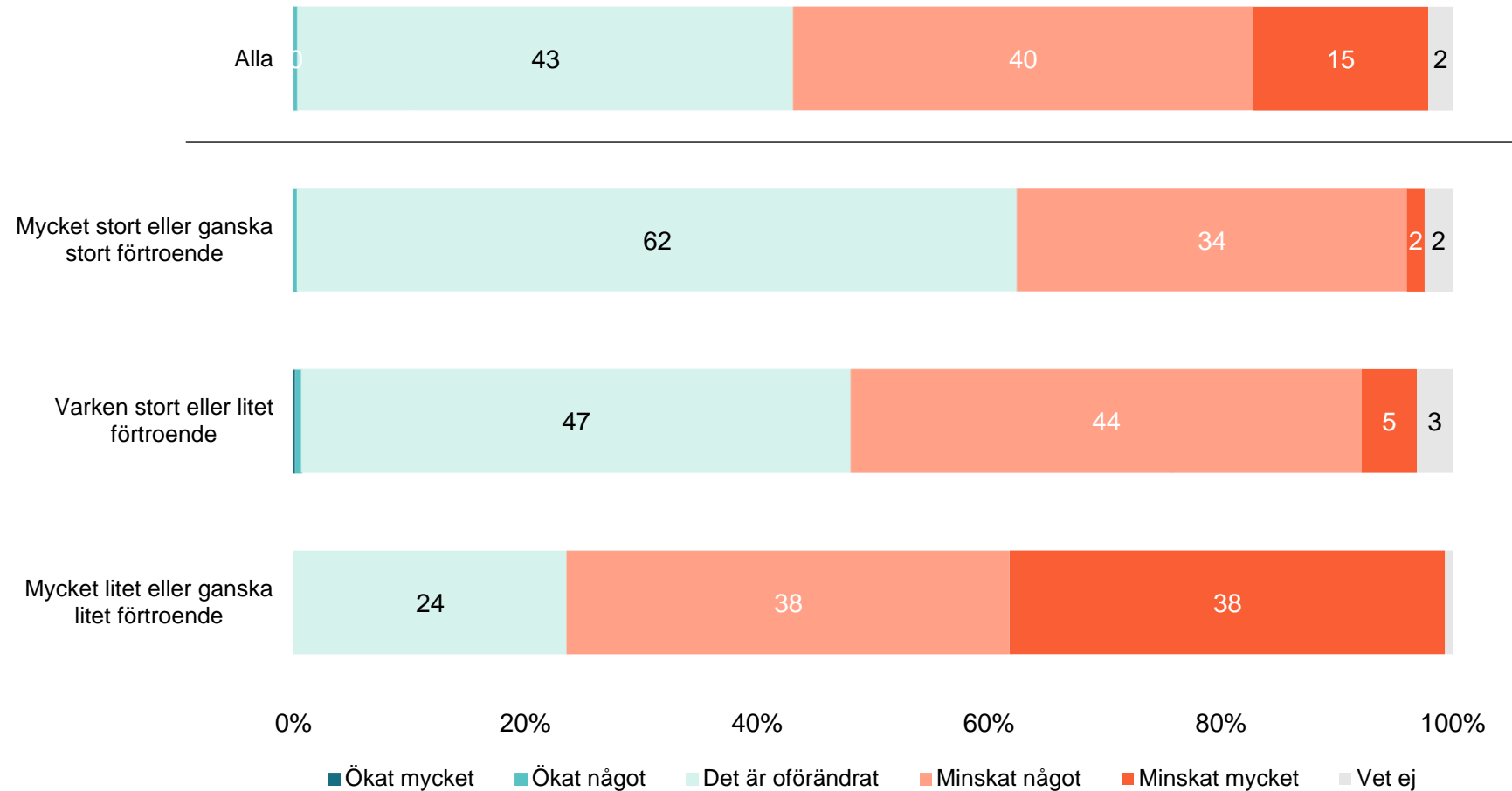
Bas: Samtliga, 1002



Tydligt minskat förtroende jämfört med för ett år sedan

Fråga: Har ditt förtroende ökat eller minskat för de svenska pensionsbolagen jämfört med för ett år sedan?

Bas: Om har en uppfattning om förtroenden (inte svarat vet ej), 968





Kompletterande informationstext till respondenterna

Pensionsbolagen kan också ha olika inriktning på delar av sina investeringar. En inriktning kan vara så kallade hållbara investeringar, det vill säga investeringar som främjar miljömässiga eller sociala ändamål.

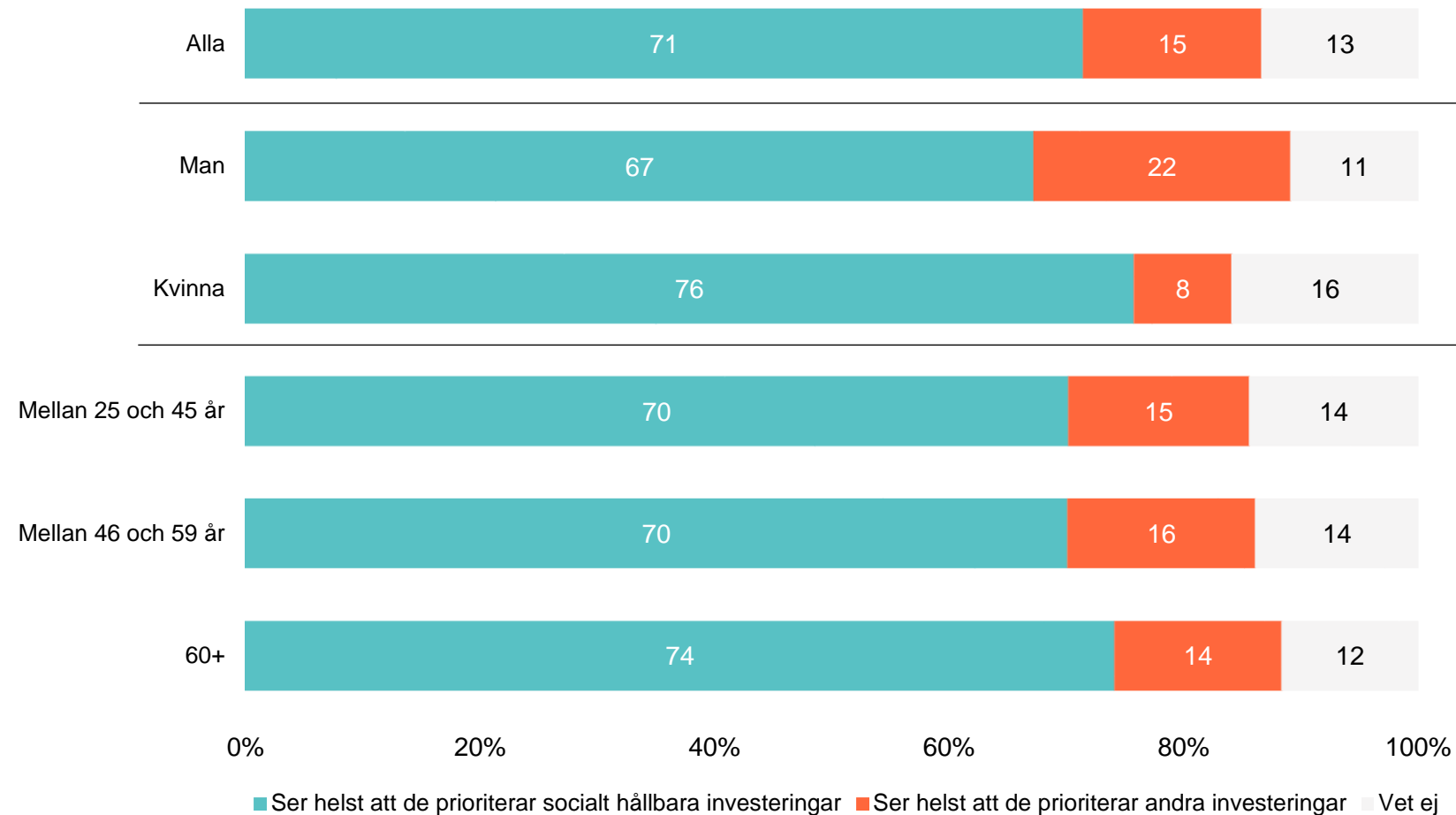
En socialt hållbar investering är en investering som både genererar avkastning och får kapitalet att växa – precis som andra investeringar – men också på ett direkt sätt bidrar till att lösa eller mildra ett specifikt samhällsproblem och/eller försöka att uppnå social nytta i samhället. Exempel på socialt hållbara investeringar kan vara:

- Grundläggande infrastruktur till överkomliga priser
- Tillgång till grundläggande tjänster (t.ex. hälsovård, utbildning och yrkesutbildning, sjukvård, finansiering och finansiell tjänster)
- Bostäder till överkomliga priser
- Projekt som bidrar till ökad sysselsättning, uppbyggnad av nya verksamheter eller underlättar utsatta grupper situation

Vid samma avkastning vill en tydlig majoritet prioritera socialt hållbara investeringar

Fråga: Om socialt hållbara investeringar och andra traditionella investeringar har samma avkastning, ser du då hellre att pensionsbolagen prioriterar socialt hållbara investeringar eller andra traditionella investeringar?

Bas: Samtliga, 1002



En prioritering av socialt hållbara investeringar är önskvärt hos många så länge avkastningsmålen nås

Fråga: Under förutsättning att dina pensionspengar förvaltas så att de når avkastningsmålen för din framtida pension, ser du då hellre att pensionsbolagen prioriterar socialt hållbara investeringar som skapar samhällsnytta men som kan innebära en marginellt lägre avkastning eller andra traditionella investeringar som kan innebära en marginellt högre avkastning?

Bas: Samtliga, 1002

